

生活习性 5—7月份出现成虫。

观察标本 云南东川 (26.0°N, 103.2°E, 1100—3300m), 1♀1♂, 1980. V. 16—VII. 4。

分布 云南 (东川)。

鉴别 本种与褐色杂枯叶蛾 *Kunugia brunnea* 很相似, 但体色明显不同, 雄性外生殖器的抱足无长齿。

说明 Zolotuhin (2002) 认为本种 (未检查模式标本) 是云南杂枯叶蛾 *K. latipennis* (Walker) 的同物异名。因外形和雄性外生殖器均有一定差异, 又是同域分布, 故我们仍作独立种处理。

(49) 长翅杂枯叶蛾 *Kunugia placida* (Moore, 1879) (图 64)

Lebeda placida Moore, 1879. *Descr. new Indian lepid. Ins. Colln Atkinson* 1: 80.

Cyclophragma dukouensis Tsai et Hou, 1980, *Entomotaxonomia* II (4): 257—266.

Metanastria lidderdalii Butler, 1881, *Ill. Het.* V: 73, pl. 100.

Cyclophragma lidderdalii (Butler): Hou, 1987: 86.

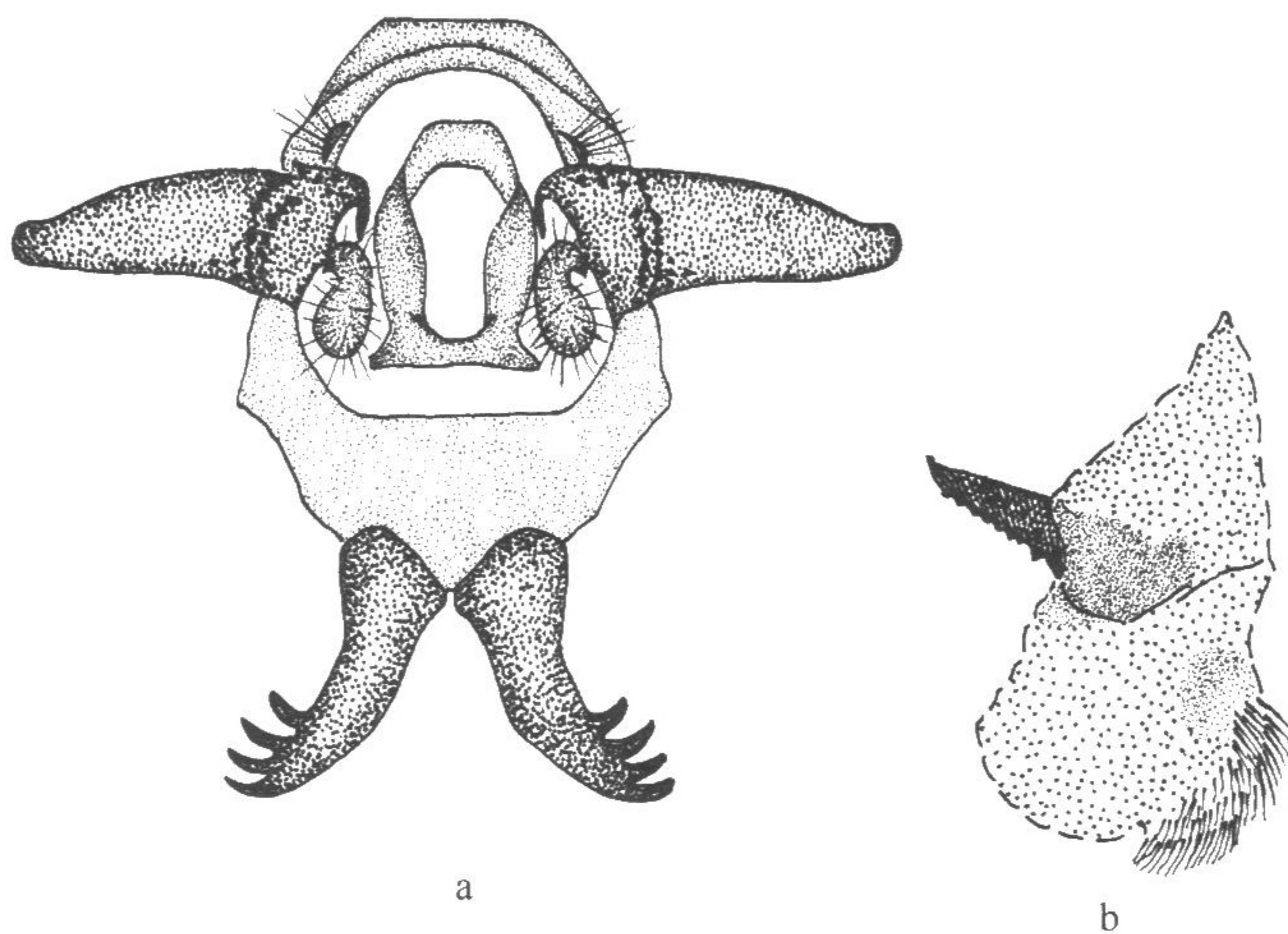


图 64 长翅杂枯叶蛾 *Kunugia placida* (Moore)

a. 雄性外生殖器; b. 阴茎

别名 长翅杂毛虫, 渡口杂毛虫。

体长: 雄蛾 45mm 左右, 雌蛾 48mm 左右; **翅展**: 雄蛾 91mm 左右, 雌蛾 128mm 左右。

雄蛾全体黄褐色, 触角梗节米黄色, 羽枝浅黄褐色, 复眼灰黑色, 球形裸露, 足胫节呈浅黄色和黄褐色相间的花斑 5 节。前翅基半部色泽较深; 中室端白点略呈三角形,

大而明显；中横线褐色，通过中室端白点；外横线双重，其间形成的宽带有丝样紫光；亚外缘斑列黑褐色，前5斑呈弧形弯曲，后4斑在一直线上；外缘区亦具有丝样紫光；缘线深褐色；外缘毛略呈微波状。后翅无斑纹，咖啡色。

雄性外生殖器 阳茎粗锥状，一侧有不规则的小齿，尖端稍弯曲，大抱针长姆指状，散生刚毛，基部具镰状折裂，骨化较强，外侧边缘齿状，上部齿大而稀，下部小而密；抱囊肾形、两端圆钝、密生长刚毛；抱足端部高度骨化，有大而尖的端齿4—5枚。

雌性外生殖器 中前阴片为半圆形，外缘中间有缺刻，前部骨化较强，呈凸形突出，表面有多条皱折。

生活习性 8月份出现成虫。

观察标本 四川渡口栏木桥 (26°N、101°E, 2100m), 1♀1♂, 1980.VIII. 22。

分布 四川、云南、海南；印度，泰国，越南，马来半岛。

(50) 永德杂枯叶蛾 *Kunugia lemeepauli* (Lemee et Tams, 1950) (图 65)

Metanastris lemeepauli Lemee et Tams, 1950. *Contr. Et. Lepid. Ht. Tonkin, Saigon*: 35.

Kunugia lemeepauli (Lemee et Tams): Zolotuhin, 1996: 380.

Cyclophragma yongdensis Tsai et Hou, 1983, *Acta Zootaxonomica Sinica* 8 (3): 293—296.

Cyclophragma yongtensis Tsai et Hou: Hou, 1987: 101 (misspelling).

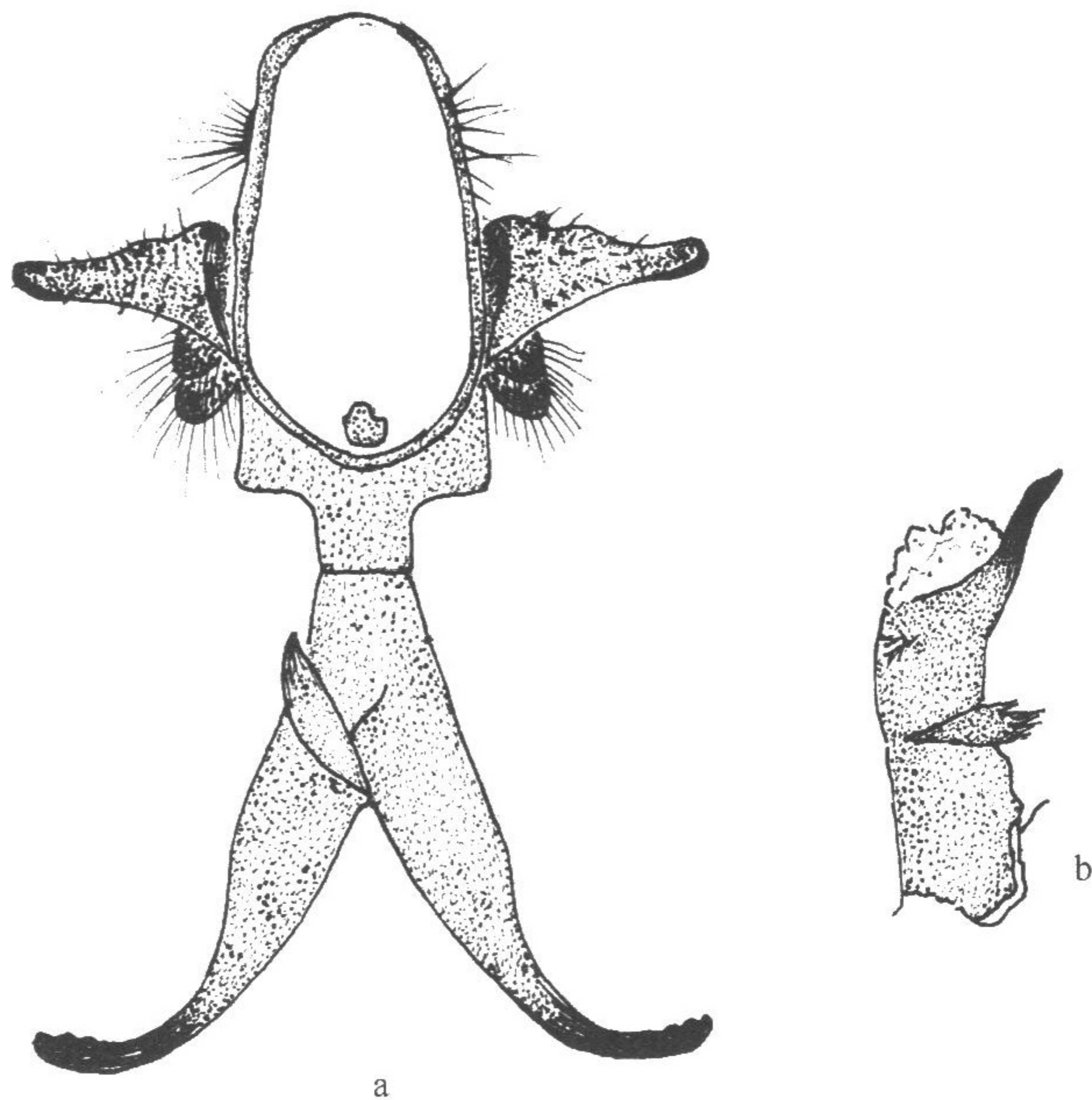


图 65 永德杂枯叶蛾 *Kunugia lemeepauli*
(Lemee et Tams)

a. 雄性外生殖器；b. 阳茎